

<i>Classis</i> Solenogastres	<i>Subclassis</i> —	<i>Ordo</i> —	<i>Stirps</i> —	<i>Familia</i> Neomeniidae	98 A c O I
---------------------------------	------------------------	------------------	--------------------	-------------------------------	---------------------------

Genus ICHTHYOMENIA Pilsbry, 1898

ICHTHYOMENIA ICHTHYODES (Pruvot, 1890)

Principali sinonimie: *Dondersia ichthyodes* Pruvot
Ismenia ichthyodes Pruvot

NOTIZIE BIBLIOGRAFICHE

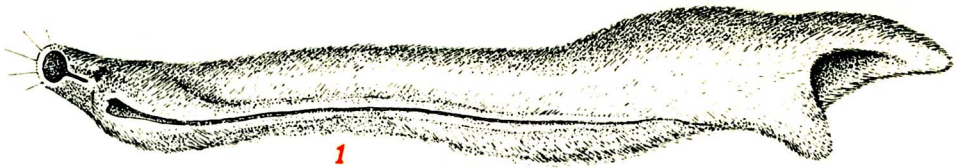
- PRUVOT G., 1890: Sur quelques Néomeniées nouvelles de la Méditerranée. *Archiv. zool. espér. gén.*, Paris, Sér. 2, Vol. 8, pp. XXII-XXIII.
- PRUVOT G., 1891: L'organisation de quelques Néomeniens des côtes de France. *Archiv. zool. expér. gén.*, Paris, Sér. 2, Vol. 9, pp. 719-720, 784-785, figg. 3, 3a, 3b, 18, 79, 80.
- PILSBRY H., 1898: *Aplacophora*. *Manuel of Conchology* by G. Tryon, Philadelphia, Vol. 17, pp. 305-306, Tav. 46, figg. 69-73.
- THIELE J., 1913: *Solenogastres*. *Tierreich*, Berlin, Vol. 38, pp. 18-19.
- SALVINI-PLAWEN L. v., 1967: Kritische Bemerkungen zum System der *Solenogastres* (*Mollusca, Aculifera*). *Zeitschr. zool. Syst. Evolut. - forsch.*, Frankfurt/M., Vol. 5 (4), p. 430.

OSSERVAZIONI: Il nome specifico deriva dal greco ἰχθύς = pesce, sia per l'aspetto somigliante alla bocca di un pesce della parte terminale del corpo, sia per la forma delle spicole del corpo che ricordano le squame ctenoidi dei pesci.

DIAGNOSI ORIGINALE: PRUVOT G., 1891, p. 719. Corpus roseum 12 mill. long.; fossula pedalis maxima; cuticula levis, spiculis variis, prope sulcum ventralem aliformibus, exterius oblongis, in cetero corpore discoideis, pectinatis, minimis obtecta. Radula producta.

DIAGNOSI RECENTE DEL GENERE: Corpo rivestito da una sottile cuticola. Presenza di spicole calcaree piene e squamiformi. Connettivi cerebrali divisi all'origine, senza organo sensoriale dorso-terminale; apertura boccale alla base dell'*atrium* (cavità sensoriale). Radula distica (due denti curvi roncinati nella parte concava). Porzione anteriore del tubo digerente con un paio di ghiandole ventrali, porzione media con diverticoli laterali. Vescichette seminali presenti, orifizio genitale impari; assenza di stiletto copulatori.

DIAGNOSI RECENTE DELLA SPECIE: *Ichthyomenia ichthyodes* (Pruvot) è un mollusco quasi vermiforme, relativamente assottigliato verso la parte anteriore, rigonfiato a clava verso la parte posteriore, di colore rosa giallognolo pallido, lungo 12 mm e largo 0,8-2 mm. La cavità palleale è molto spaziosa con grandi labbra dorsali e ventrali. Presso il solco ven-



■ gr. naturale

1 *Ichthyomenia ichthyodes* (Pruvot)
(x 10 ingr.)

2 Spicole aliformi del solco ventrale

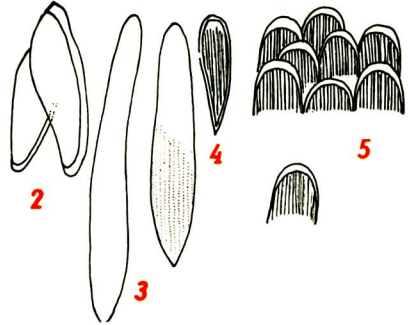
3 Spicole ensiformi lungo il solco ventrale

4 Spicole lanceolate presso il solco ventrale

5 Spicole ctenoidi del corpo

(tutte x 500 ingr. circa)

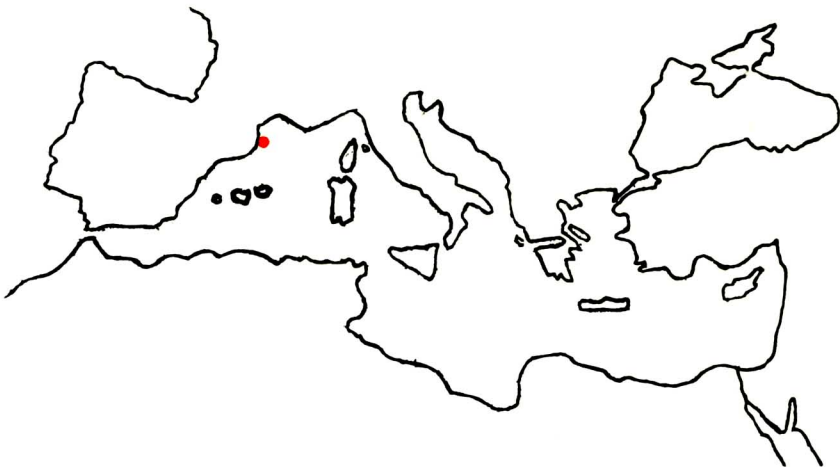
(Ridisegnati dagli originali di Pruvot)



trale le spicole calcaree sono aliformi, affiancate da altre spicole ensiformi e lanceolate, su tutto il corpo invece le spicole sono semiellittiche, piccole, con margine ingrossato. Solco ventrale con una piega; fossa anteriore con glandola pedale molto voluminosa. Radula robusta, tubo digerente medio senza *coecum* dorsale. Vescicole e ricettacoli seminali presenti.

HABITAT: E' una specie libera errante, probabilmente predatrice, dragata finora soltanto a 80 metri di profondità insieme a Briozoi e Idroidi in fondale fangoso.

DISTRIBUZIONE GEOGRAFICA: L'unico individuo raccolto da Pruvot proviene dalla costa del Roussillon, al largo della foce del fiume Tech. Probabilmente la sua distribuzione mediterranea è molto più ampia, ma la troppa scarsa ricerca sulla fauna bentonica non ha permesso finora di avere altre segnalazioni.



L. v. Salvini - Plawen, 1969

SOCIETÀ MALACOLOGICA ITALIANA

« Schede Malacologiche del Mediterraneo »

Editore: Avv. Ferdinando Toffoletto - Dir. resp.: Dr. Fernando Ghisotti

Autoriz. 6719 del 5-12-1964 - SAGSA - Como