

Classis
Scaphopoda

Subclassis

Ordo

Stirps

Familia
Dentaliidae

86
Aa
06

Genus DENTALIUM Linnaeus, 1758
Subgenus ANTALIS H. & A. Adams, 1854

DENTALIUM (ANTALIS) AGILE M. Sars, 1872

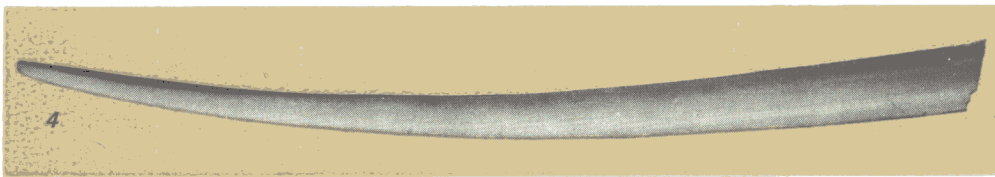
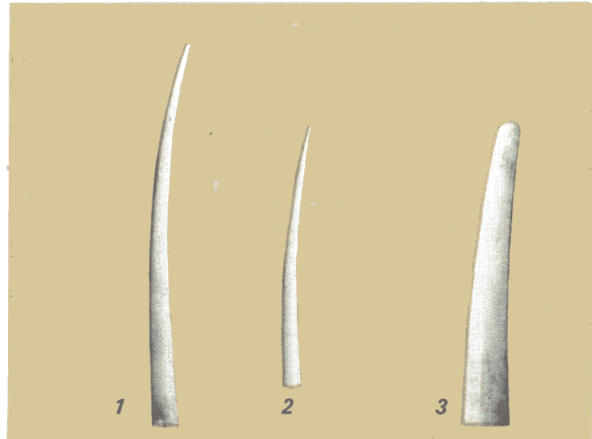
	1	2	3	4	5	6	7
A							
B						vol. II pag. 207 (D. incertum)	
C							
D				pag. 28 (D. gracile Jeff.)		pag. 20	pag. 16
E		pag. 32			vol. I pag. 558		pag. 174
F					pag. 280		
G	pag. 233	pag. 61				pag. 513	
H							
I	vol. II	pag. 396 tav. 138 (pars)					

ALTRE NOTIZIE BIBLIOGRAFICHE

- SARS O. G., 1878: Bidrag til kundskabem om Norges Arktiske Fauna - Christiania, pag. 102, tav. 20, figg. 9 a-b.
- PILSBRY H. A. & SHARP B., 1897-98: *Scaphopoda*, in Tryon's Man. Conch., Philadelphia, XVII, pagg. 46-47, tav. 8, fig. 36.
- STORK H. A., 1934: *Scaphopoda* der Adria - Thalassia, I, n. 9, Jena, pag. 9, fig. 9.
- MARS P., 1947: Notes de Malacologie marine régionale - Bull. Muséum Hist. Nat. Marseille, VII, n. 2-3, pag. 99, fig. 7.
- MUUS B. J., 1959: Skallus, søtaender, blaeksprutter - Danmark Fauna, 65, pag. 68, fig. 43.
- CAPROTTI E., 1965: Notes on the Mediterranean *Dentaliidae* - Atti Soc. Ital. Scienze Nat. e Museo Civ. St. Nat. Milano, vol. CIV, fasc. III, pag. 340-341 e tav. I, figg. 2 e 6.

Dentalium (Antalis) agile
M. Sars

- 1 Es. da Napoli gr. nat.
- 2 Es. da Scalimbri (Sicilia)
gr. nat.
- 3 Es. da Scalimbri (Sicilia):
parte apicale ingr. 3 x per
mostrare le deboli striature
- 4 Es. mediterraneo ingr. 2,5x



DIAGNOSI ORIGINALE: « Testa teres, valde angusta, parum arcuata interdum fere recta; posteriora versus in tota longitudine aequaliter attenuata, albida sub-opaca parum nitida; posteriore parte saepius obscurior apice tenuissimo oblique truncato rimato et tubulo ornato supplementario parum prominente. Superficies testae plerumque laevis striis modo incrumenti circularibus obducta, rarior in posteriore parte longitudinaliter striata, striis vero parum distinctis et vix costellarum instar prominentibus.

Longit. testae majorum mm 58 diametr. aperturæ mm 4 apicis mm 1 ».
SARS M., 1872: Remarkable Forms of Animal Life... p. 34, pl. 3, f. 4 e 5.

DIAGNOSI: Conchiglia dalla forma slanciata. Colorazione biancastra (in genere color biancolatte). La superficie è talora completamente liscia, talora striata verso l'apice in senso longitudinale.

La conchiglia è lunga e sottile e piuttosto fragile. Spesso con intaglio apicale (non fessura) (vedere illustrazione in Stork 1934).

OSSERVAZIONI: Per non confonderla con il *D. rubescens* Desh, ci si riferisca alla sua colorazione biancastra, qualora l'esemplare sia completamente sprovvisto delle strie apicali.

DIMENSIONI: Lunghezza variante in media da 30 a 60 mm.

PARTI MOLLI: Si veda la scheda del *Dentalium dentalis* L.

HABITAT: Viene segnalata a profondità varianti da 55 a 1205 metri. È una specie di profondità che raggiunge limiti abissali. In media vive fra i 200 e i 600 metri di profondità. Nell'Atlantico del Nord, segnalata da Jeffreys a 1875 fathoms di profondità (Valorous Expedition) e nel golfo di Guascogna a 4789 metri (Talisman Expedition 1883).

DISTRIBUZIONE GEOGRAFICA: In tutto il Mediterraneo e nell'Atlantico. In genere gli esemplari del Mediterraneo sono di dimensione inferiore a quelli atlantici.

E. Caprotti - 1966