

NOTA SUI GENERI *Nucula* e *Nuculoma*

RIUNIONE DEL GRUPPO MALACOLOGICO ROMAGNOLO (FORLÌ. 27/1/2002)

A cura di P. Micali

Disegni di P. Micali

ELENCO DELLE SPECIE CITATE NEL CATALOGO "CHIARELLI"

Nucula decipiens Philippi, 1844

Nucula hanleyi Winckworth, 1931

Nucula nitidosa Winckworth, 1931

Nucula nucleus (Linné, 1758)

Nucula recondita Gofas & Salas, 1996

Nucula sulcata Bronn, 1831

Nucula tumidula Malm, 1860

Nuculoma aegeensis Forbes, 1844

Nuculoma corbuloides Seguenza G., 1877

Nuculoma tenuis (Montagu, 1808)

- *Nucula recondita* ha il margine ventrale non crenulato, per cui dovrebbe essere collocata nel genere *Nuculoma* anziché *Nucula*.
- *Nucula decipiens* deve essere posta nel genere *Nuculoma*, perché ha il margine liscio. Questa specie in vero è praticamente sconosciuta e personalmente ritengo che la segnalazione di Salas (1996), l'unica per questa specie sia da riferire a *N. tenuis*.
- A proposito della sinonimia tra *N. perminima* Monterosato, 1875 e *N. recondita* è opportuno notare che Monterosato stesso (1881) scrisse: "*Ho potuto accertarmi che la mia N. perminima, non è che lo stadio giovane de//a N. aegeensis. Esempolari di tutte le età mi hanno convinto dell'errore nel quale ero incorso.* Per cui solo dopo l'esame dei tipi è possibile affermare che Monterosato aveva torto. Fino a quel momento *N. perminima* deve restare in sinonimia con *N. aegeensis*."

NOTE

Le *Nucula* posseggono cerniera del tipo T ASSODONTE, ovvero con rastrelliera di denti uniformemente spazati e che risultano più piccoli sotto l'ombone, aumentando di taglia nell'allontanarsi da questo. Es. Arca e Glycymeris.

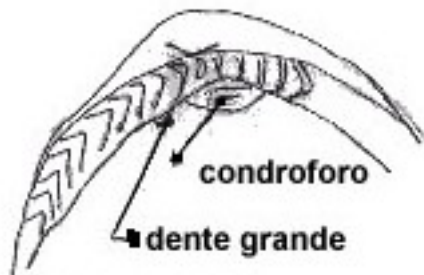
Il numero di dentini della cerniera non è un carattere usabile facilmente per la separazione specifica, in quanto è in funzione della taglia dell'esemplare.

CHIAVE DI DETERMINAZIONE

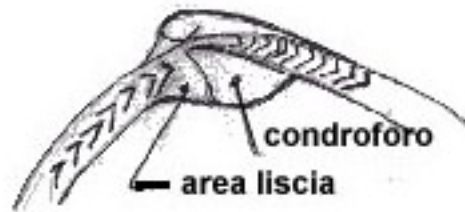
- 1a margine della conchiglia crenulato (Sottogenere *Nucula*) 2
1b margine della conchiglia liscio (Sottogenere *Nuculoma*) 6

NUCULA

- 2a lunula con corrugazioni larghe e irregolari; periostraco opaco, superficie decussata. Colore marrone giallastro. Specie di grandi dimensioni (fino a circa 20 mm.). Frequentissima nell'Adriatico. *N. sulcata*
- 2b lunula senza corrugazioni 3
- 3 a Posizionando la conchiglia con la linea dorsale orizzontale, il margine posteriore è verticale e quasi rettilineo 4
- 3b Posizionando la conchiglia con la linea dorsale orizzontale, il margine posteriore sporge dalla verticale 5
- 4a Periostraco lucido. Colore marrone-grigio-verdastro. Lunghezza fino a circa 10 mm. All'inizio della cerniera posteriore è presente un'area liscia. La lunula è triangolare e crea una interruzione tra la cerniera anteriore e posteriore. Frequentissima in Adriatico. *N. nitidosa*



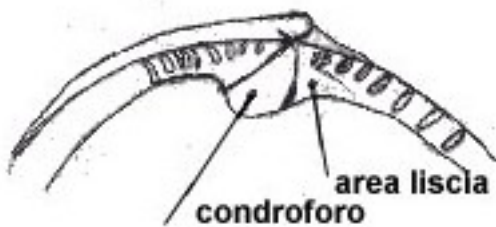
N. tumidula
valva sinistra



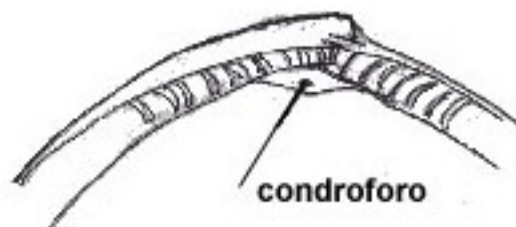
N. nitidosa
valva sinistra

- 4b Periostraco opaco di colore marrone-verdastro. Valve con scultura a cerchi concentrici. Forma inflata. Specie caratteristica del Nord Atlantico, fino al Canada, ma presente anche nella Spagna meridionale. Il primo dente della cerniera posteriore della valva sinistra è molto grande. La lunula è molto piccola ed esterna all'area dei dentini. Probabilmente non raggiunge le coste italiane.

.....*N. tumidula*



N. nitidosa
valva destra



N. tumidula
valva destra

5a Periostraco liscio, lucido di colore marrone-rossiccio con linee radiali più scure. Lunghezza fino a circa 12 mm. Specie atlantica segnalata anche per il Mediterraneo, ma probabilmente confusa con altre specie. Escludendo il periostraco non ho trovato differenze da *N. nucleus*. Rinvenuta anche nei pescherecci di Chioggia.*N. hanley*

5b Periostraco scabro, simile alla trama di un tessuto, lucido, di colore giallastro scuro. Lunghezza fino a circa 10 mm. Alcuni esemplari adriatici hanno il margine posteriore poco prominente e possono confondersi con *N. nitidosa*. Si rinviene anche in Adriatico, ma non frequente.....*N. nucleus*

5c Conchiglia di piccolissime dimensioni (max. 1,2 mm). Esternamente assomiglia ai giovani delle altre specie, ma si distingue per la presenza di un dente primario ben sviluppato, che occupa circa metà della cerniera. Umbone con scultura radiale e concentrica. Profilo trapezoidale e umboni più prominenti rispetto alle altre specie. Periostraco marrone-verdastro chiaro. Località tipo: mare di Alboran tra 5 e 44m. Trovata anche a Scilla (RC) a - 42 m. *N. recondita*

NUCULOMA

6a Forma simile a *N. nitidosa*. Valve sottili. Periostraco lucido. Colore grigio-giallastro. Lunghezza fino a circa 13 mm. Vive in Atlantico, segnalata nel mare di Alboran. ".*N. tenuis*

6b Forma allungata, posteriormente acuta. Madreperlacea, lucente, con periostraco trasparente e lucido. Scultura praticamente assente. Lunghezza fino a circa 7 mm. Piuttosto rara si rinviene oltre i 150 m di profondità. In Adriatico è stata trovata a circa 90 m. (Fide Giunchi-Tisselli)
.....*N. aegeensis*

6c Forma tondeggiante, valve molto convesse, umboni sporgenti. L'esterno degli esemplari morti è opaco. Periostraco sconosciuto. Scultura costituita da strie di accrescimento piuttosto evidenti. Lunghezza fino a circa 4 mm. Piuttosto rara si rinviene oltre i 150 m di profondità
.....*N. corbuloides*