



## **Documenti del Gruppo Malacologico Livornese**

**Enzo Campani**

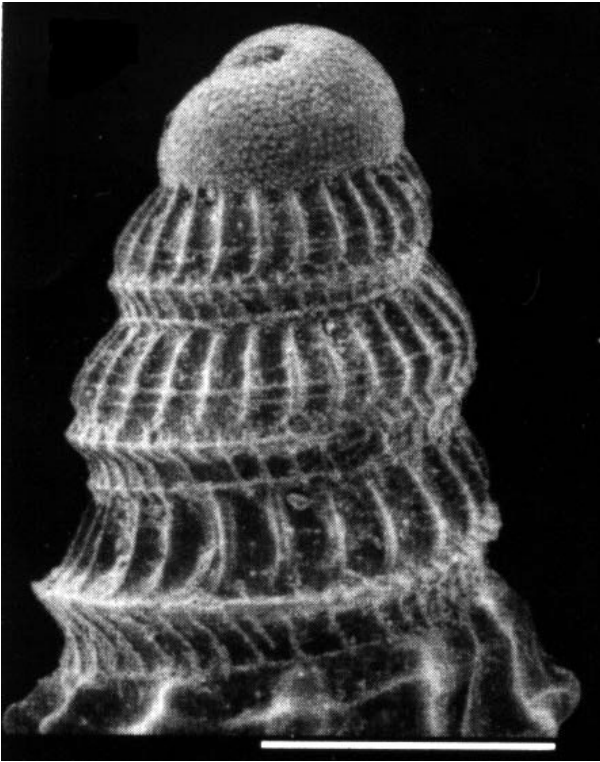
### **Note sui *Cerithiopsidae* in Mediterraneo**

Settembre 1999

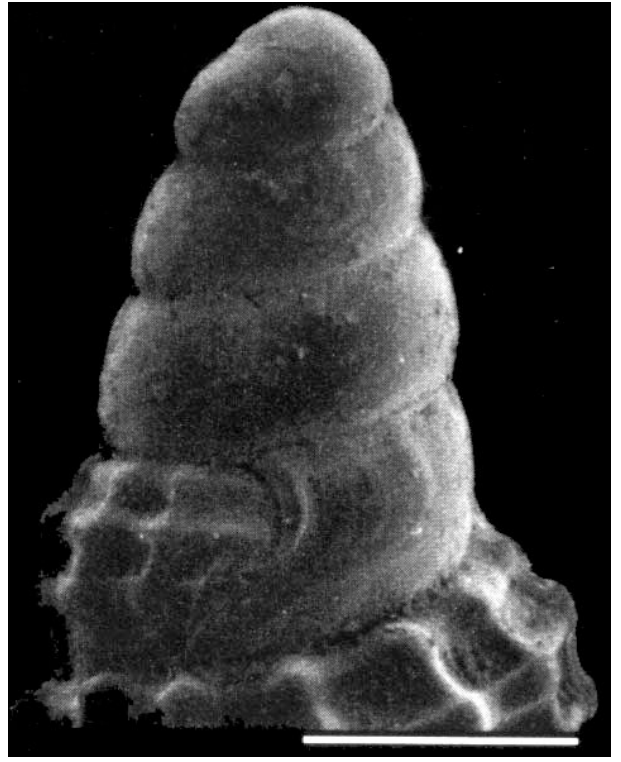
## Chiave per i *Cerithiopsidae*

- |  |  |  |
|--|--|--|
| 1a Protoconca con un giro apicale liscio e gli altri tre sculturati con    |  | fini costoline assiali e due             |
| corde spirali per giro   |  | <i>Cerithiopsis atalaya</i>              |
| 1b Conchiglia con due file di granuli sulla teloconca                      |  | 2  |
| 1c Conchiglia con tre file di granuli sulla teloconca                      |  | 3  |
| 2a Conchiglia conica con granuli rotondi e un cordone periferico           |  | <i>Dizionopsis bilineata</i>             |
| 2b Conchiglia cilindrica con granuli oblungi sul cordone                   |  |  |
| sottosuturale; un cordone periferico ed uno basale                         |  | <i>Dizionopsis clarki</i>                |
| 3a Protoconca liscia senza scultura  |  | 4  |
| 3b Protoconca con giri sia lisci che sculturati                            |  | 8  |
| 4a Conchiglia con un cordone addizionale sull'ultimo giro                  |  | 5  |
| 4b Conchiglia come sopra, ma con un cordone basale                         |  | 6  |
| 5a Protoconca conica di 4 – 4 e mezzo giri moderatamente                   |  |  |
| convessi di colore variabile. Conchiglia conica con giri                   |  |  |
| piatti   |  | <i>Cerithiopsis tubercolaris</i> forma a |
| 5b Protoconca come sopra. Teloconca con giri convessi, con                 |  |  |
| 3 file di cordoni finemente granulati, formanti un reticolo                |  |  |
| quadrato   |  | <i>Cerithiopsis jeffreysi</i>            |
| 6a Conchiglia piccola (3 – 4 mm), pupoide                                  |  | 7  |
| 6b Conchiglia più grande (7—8 mm), cilindrica con giri piatti;             |  |  |
| cordone periferico e basale lisci  |  | <i>Cerithiopsis tubercolaris</i> forma b |
| 7a Protoconca cilindrica, di 4 giri opachi e bianchi                       |  | <i>Cerithiopsis minima</i>               |
| 7b Protoconca conica, di 5 giri cornei o bruni, un po' convessi;           |  |  |
| cordone periferico debolmente granulato                                    |  | <i>Cerithiopsis nana</i>                 |
| 8a Protoconca di un giro e mezzo lisci e tre costolati assialmente,        |  |  |
| che portano anche una carena spirale alla base; due corde                  |  |  |
| periferiche ravvicinate  |  | <i>Cerithiopsis diadema</i>              |
| 8b Protoconca con giri sia lisci che costolati assialmente, ma senza       |  |  |
| carena spirale   |  | 9  |
| 9a Ultimo giro con due cordoni periferici; uno o nessun cordone basale     |  | 10                                       |
| 9b Ultimo giro con un cordone periferico; nessun cordone basale            |  | 11                                       |
| 10a Protoconca con un giro e mezzo liscio ed uno con fini costole assiali; |  |  |
| nessun cordone basale  |  | <i>Cerithiopsis urioi</i>                |
| 10b Protoconca con un giro e mezzo liscio e due con coste assiali più      |  |  |
| evidenti del precedente; un cordone basale                                 |  | <i>Cerithiopsis tiara</i>                |
| 11a Protoconca cilindrica con un giro e mezzo liscio e tre assialmente     |  |  |
| costolati; conchiglia tipo <i>Bittium</i> ; base e canale grandi           |  | <i>Cerithiopsis barleei</i>              |
| 11b Protoconca simile, ma più conica e giri costolati convessi             |  | 12                                       |
| 12a Protoconca chiaramente costolata assialmente; teloconca lievemente     |  |  |
| scalare  |  | <i>Cerithiopsis fayalensis</i>           |
| 12b Protoconca con coste assiali deboli; teloconca chiaramente scalare,    |  |  |
| con giri separati da una sutura canalicolata                               |  | <i>Cerithiopsis scalaris</i>             |

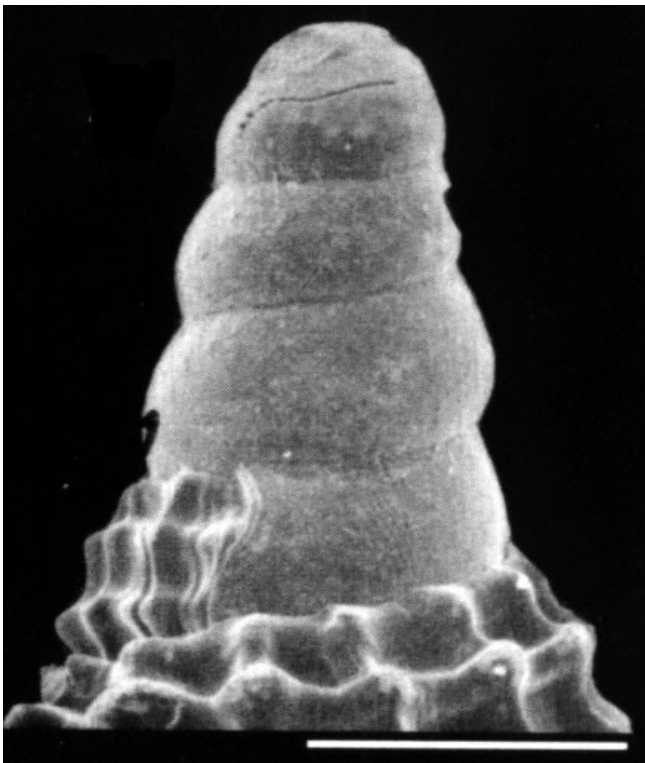
Cerithiopsidae



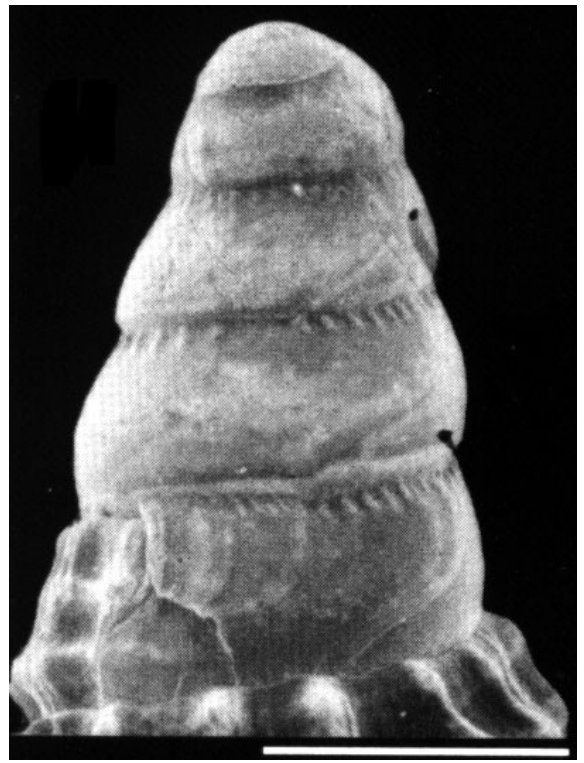
*Cerithiopsis diadema*



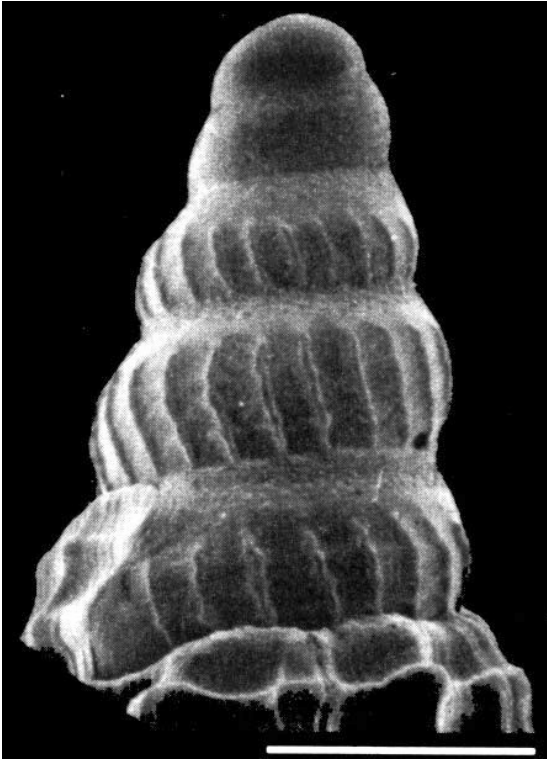
*Cerithiopsis jeffreysi*



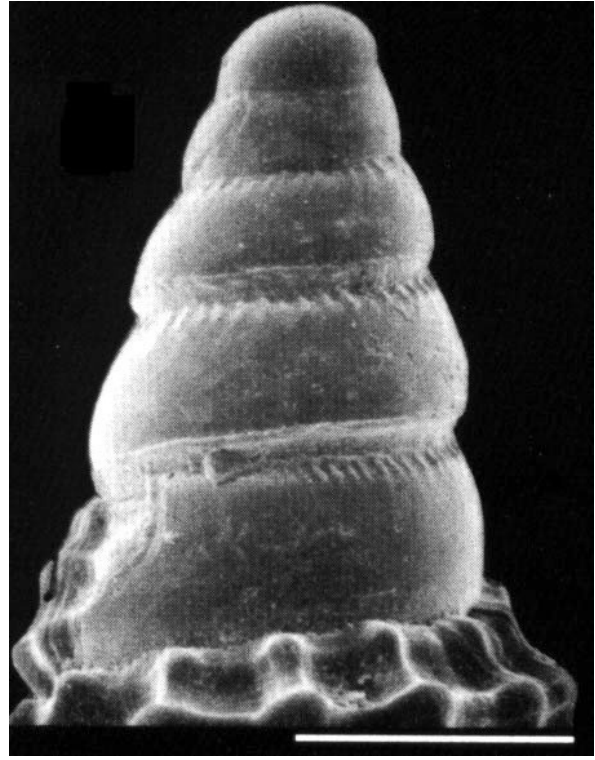
*Cerithiopsis nana*



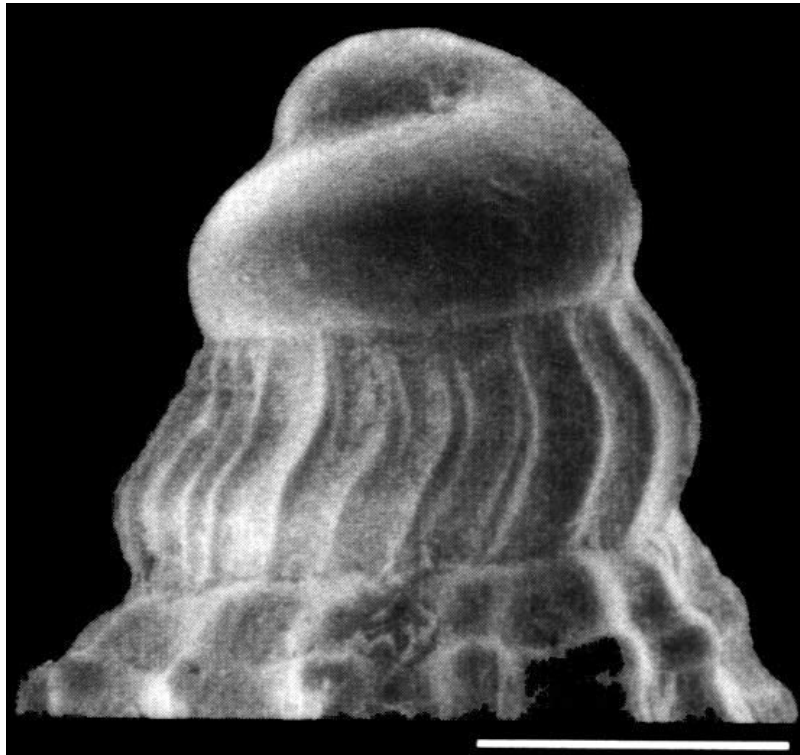
*Ceerithiopsis minima*



*Cerithiopsis tubercolaris*



*Cerithiopsis scalaris*



*Cerithiopsis tiara*

## CERITHIOPSIDAE

### *Cerithiopsis*

#### ***Cerithiopsis atalaya* Watson, 1885**

*Cerithiopsis atalaya* Watson, 1885 ; p. 94; fig. 9 (original description)

type locality: Madeira (0-50 fathoms)

#### ***Cerithiopsis barleei* Jeffreys, 1867**

*Cerithiopsis barleei* Jeffreys, 1867 ; p. 268-269; 1869, pl. 81 fig. 2 (original description)

type locality: not specified (British)

= *Cerithiopsis acuminata* Hallgass, 1985 ; ex Monterosato 1884, nomen nudum

(original description)/type locality: Palermo, Sicily

x *Cerithiopsis acuminata* Hallgass, 1985 : Lugli & Palazzi, 1991 ; (synonymized with *C. barleei*)

#### ***Cerithiopsis perlata* Monterosato, 1889**

*Cerithiopsis perlata* Monterosato, 1889 ; p. 39 (original description)

type locality: Casablanca, Morocco

#### ***Cerithiopsis diadema* Monterosato, 1874**

*Cerithiopsis diadema* Monterosato, 1874 ; ex Watson ms.; p. 273 (original description)

type locality: Palermo, Sicily and Madeira

= *Cerithiopsis diademata* Locard, 1886 ; p. 185 (unjustified emendation)

#### ***Cerithiopsis fayalensis* Watson, 1886**

*Cerithiopsis fayalensis* Watson, 1886 ; p. 125 (original description)

type locality: Faial, Azores (450-500 fathoms)

#### ***Cerithiopsis jeffreysi* Watson, 1885**

*Cerithiopsis jeffreysi* Watson, 1885 ; p. 90

(replacement name for *Cerithiopsis pulchella* Jeffreys, 1858, non *Cerithium pulchellum* C.B. Adams, 1850

= *Cerithiopsis pulchella* Jeffreys, 1858 ; p. 129, pl. 5 fig. 8a-c (original description)/

type locality: Falmouth, Plymouth and Guernsey

non *Cerithiopsis pulchella* Adams C.B., 1850

? *Cerithium concatenatum* Conti, 1864

#### ***Cerithiopsis minima* (Brusina, 1865 : *Cerithium*)**

*Cerithium minimum* Brusina, 1865 ; p. 17-18 (original description)

type locality: Punta Mica (near Zadar, 44°07,8'N, 15°12,5'E), Croatia

#### ***Cerithiopsis nofronii* Amati, 1987c**

*Cerithiopsis nofronii* Amati, 1987c ; p. 3-6 (original description)

type locality: Strait of Bonifacio, Corsica

#### ***Cerithiopsis pulvis* (Issel, 1869 : *Cerithium*)**

*Cerithium pulvis* Issel, 1869 ; p. 150 (original description)/

type locality: Suez, Egypt x *Cerithiopsis pulvis* Issel, 1869 : van Aartsen & Carrozza, 1983a ; p. 39-40 (first Mediterranean record, from Haifa, Israel)

#### ***Cerithiopsis scalaris* Locard, 1892**

*Cerithiopsis scalaris* Locard, 1892 ; p. 118 (original description, ex Monterosato, 1878, nomen nudum) ?

*Cerithiopsis corona* Gaglini, 1992 ; ex Monterosato, 1875, nomen nudum;

p. 129-130 (original description)/type locality: Madeira x *Cerithiopsis scalaris* Monterosato, 1878 : Gaglini, 1992 ; nomen nudum validated by Locard, 1892 (specimens in Monterosato collection figured)

#### ***Cerithiopsis tenthrenois* (Melvill, 1896 : *Bittium*)**

*Bittium tenthrenois* Melvill, 1896 ; p. 109; pl. 8 fig. 1 (original description)/

type locality: Bombay, India

x *Cerithiopsis tenthrenois* (Melvill, 1896 : *Bittium*) : van Aartsen, Barash & Carrozza, 1989 ; p.69, 72-73 (first Mediterranean record, from Haifa and Shiqmona, Israel; figured)

***Cerithiopsis tubercularis* (Montagu, 1803 : *Murex*)**

*Murex tubercularis* Montagu, 1803 ; p. 270 (original description)

type locality: Mouth of the Aun in Devonshire; coast of Sandwich, Great Britain

? *Cerithium pygmaeum* Philippi, 1844

? *Cerithium acicula* Brusina, 1865 ; p. 17 (original description)/type locality: Punta Mica (near Zadar, 44°07,8'N, 15°12,5'E), Croatia

= *Cerithiopsis tubercularis* var. *clarkii* Jeffreys, 1867 ; p. 267

= *Cerithiopsis tubercularis* var. *nana* Jeffreys, 1867 ; p. 267

= *Cerithiopsis aciculata* Locard & Caziot, 1900 ; p. 184 (unjustified emendation)

***Dizoniopsis***

***Dizoniopsis coppolae* (Aradas, 1870 : *Cerithium*)**

*Cerithium coppolae* Aradas, 1870 ; p. 263-268 (original description)

type locality: Catania, Sicily

= *Cerithium neglectum* Sowerby G.B. II, 1856

non *Cerithium neglectum* Adams C.B., 1852

***Dizoniopsis micalii* Cecalupo & Villari, 1997**

*Dizoniopsis micalii* Cecalupo & Villari, 1997 ; p. 41-44 (original description)

type locality: Ustica, Italy

***Krachia***

***Krachia cylindrata* (Jeffreys, 1885 : *Cerithium*)**

*Cerithium cylindratum* Jeffreys, 1885 ; p. 55, pl. 6 fig. 5-5a (original description)

type locality: not specified

= *Cerithiopsis urioi* Hallgass, 1985 ; p. 9-14 (original description)

type locality: Lipari Islands, Italy

***Krachia tiara* (Monterosato, 1874 : *Cerithiopsis*)**

*Cerithiopsis tiara* Monterosato, 1874 ; ex Watson ms.; p. 274 (original description)

x *Cerithiopsis tiara* Monterosato, 1874 : Hallgass, 1985 ; p. 9-14 (lectotype designated and figured)/type locality from lectotype: Madeira

***Onchodia***

***Onchodia valeriae* (Giusti Fr., 1987 : *Cerithiopsis*)**

*Cerithiopsis valeriae* Giusti Fr., 1987

***Seila***

***Seila trilineata* (Philippi, 1836 : *Cerithium*)**

*Cerithium trilineatum* Philippi, 1836