

Louis Gougerot (+)

LA PROTOCONQUE DU SOUS-GENRE *PSEUDOANDONIA*
MORONI & RUGGIERI (GENRE *PARVISIPHO*,
FAMILLE BUCCINIDAE, NEOGASTROPODA) (++)

Résumé

M.A. MORONI et G. RUGGIERI (1981) ont montré que le genre *Andonia* HARRIS & BURROWS devait appartenir à la famille des *Turridae* en raison de sa protoconque et proposé pour les espèces éocènes classées par COSSMANN dans *Andonia* le nouveau sous-genre *Pseudoandonia* dans le genre *Parvisipho*.

Il est ici montré que la protoconque de l'espèce-type de *Pseudoandonia*: *P. chaussyensis* COSSM. n'est pas lisse, comme le croyait COSSMANN, mais finement striée en spirale. Une autre espèce de *Pseudoandonia*: *P. subulata* (LAMARCK) a aussi la protoconque striée, mais bien plus finement, avec la même forme.

D'autres espèces de *Parvisipho* ont aussi la protoconque striée, mais la forme de la protoconque et celle de la téléconque sont bien différentes. Ceci individualise le sous-genre *Pseudoandonia* dans le genre *Parvisipho*.

Riassunto

Sulla base di nuove osservazioni e di fotografie allo S.E.M. viene data nuova descrizione della protoconca di *Parvisipho* (*Pseudoandonia*) *chaussyensis* dell'Eocene del Bacino di Parigi, specie tipo del subgen. *Pseudoandonia* e di altre specie pertinenti allo stesso subgen., mettendo in evidenza una finissima ornamentazione che interessa tutti i giri della protoconca, nucleo escluso. Le caratteristiche della protoconca confermano la pertinenza del subgen. *Pseudoandonia* al genere *Parvisipho* della fam. *Buccinidae*.

(+) 14, square Alboni - 75016 Paris.

(++) Lavoro accettato il 7 giugno 1982.

Dans ce même périodique MORONI & RUGGERI (1981) ont démontré, par l'examen de la protoconque et des stries d'accroissement de son espèce-type: *Fusus bonellii* BELLARDI & MICHELOTTI, que le genre *Andonia* HARRIS & BURROWS (*nom. mut. pro Genea* BELLARDI non RODANI) devait appartenir à la famille des *Turridae* (= *Pleurotomidae*): la protoconque y est en effet clathrée en oblique, comme la plupart des espèces de la sous-famille *Daphnellinae*, et les stries d'accroissement y montrent un faible sinus anal.

C'est pourquoi a été proposé, pour les espèces de l'Eocène classées dans *Andonia* (considéré comme sous-genre de *Parvisipho*) par COSSMANN, un nouveau sous-genre: *Pseudoandonia* avec pour espèce-type *Parvisipho chaussyensis* COSSM. du Lutétien du Bassin de Paris.

Cette distinction était fondée sur la description par COSSMANN de la protoconque de *P. subulatus* (LAMARCK) et surtout de *P. chaussyensis* COSSM.: « protoconque lisse, polygirée en tarière, à nucleus petit, papilleux, obliquement dévié et saillant », et sur la figure au trait de celle-ci (COSSMANN, 1901) reproduite ci-contre (Fig. 1).



Fig. 1 - Calque de la figure 29 (Essais IV) p. 105 de COSSMANN de la protoconque de *Parvisipho chaussyensis*.

Or j'ai pu examiner à fort grossissement les protoconques très bien conservées de plusieurs exemplaires de *P. chaussyensis* provenant du gisement topotype de Chaussy et les faire photographier au microscope électronique à balayage. (Je remercie Mr. Ph. Bouchet, du Laboratoire de Malacologie du Museum National d'Histoire Naturelle de Paris qui m' a procuré ces clichés).

Cet examen a montré que, si la forme de cette protoconque est bien celle décrite et figurée par COSSMANN (avec cependant un nucleus encore plus pointu), *sa surface n'est pas lisse*: elle est ornée d'une douzaine à une quinzaine de *stries spirales* très fines; celles-ci sont ponctuées par des stries d'accroissement encore plus fines, à la limite de visibilité, plus nettes au voisinage du raccord avec la téléconque (Fig. 2 et 3). COSSMANN n'avait pas vu ce caractère soit par insuffisance de grossissement, soit par l'usure de ses spécimens.

Qu'en est-il des deux autres espèces de l'Eocène parisien classées par COSSMANN dans « *Andonia* »: *Parvisipho subulatus* (LAMARCK) et *Parvisipho lamarcki* (DESHAYES) (COSSMANN, 1889, 1901; COSSMANN & PISSARO, 1910-13) et qui devraient donc être rattachées à *Pseudoandonia*?

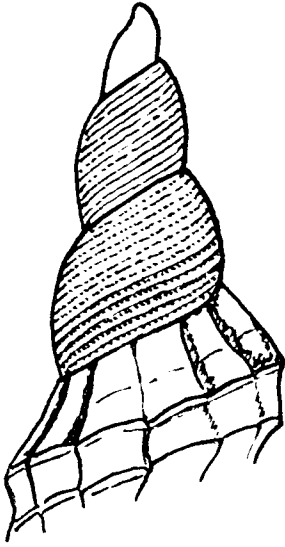


Fig. 2 - Exempleire de Chaussy (x 50) de *Parvisipho* (*Pseudoandonia*) *chaussyensis* (COSSM.).

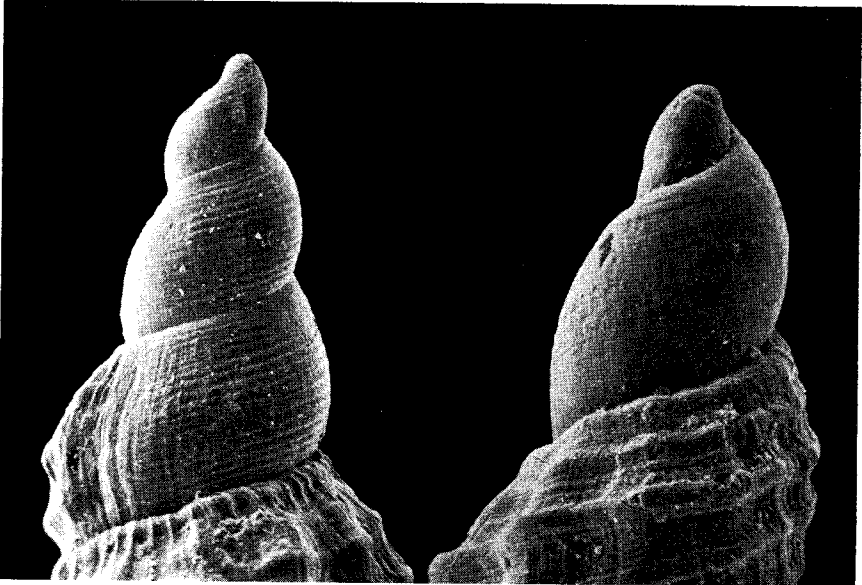


Fig. 3

Fig. 4

Fig. 3 - *Parvisipho* (*Pseudoandonia*) *chaussyensis* (COSSM.) Exempleire de Chaussy (x 50).

Fig. 4 - *Parvisipho* (*Pseudoandonia*) *subulatus* (LMK.) Exempleire de Chaussy (x 90).

photos: Centre de Microscopie du C.N.R.S., Paris

De *P. subulatus* je possède 2 exemplaires ayant conservé leur protoconque (Réquiécourt et Chassy, Lutétien du Bassin de Paris): la forme est semblable, quoique moins allongée, mais, au même grossissement de 50, la surface paraît presque lisse; cependant en faisant varier l'éclairage, on peut déceler des marques spirales extrêmement ténues, plus fines encore que celles de *P. chaussyensis*; ceci a été confirmé au microscope à balayage (Fig. 4).

De *P. lamarcki* (DEFrance in DESHAYES) = *angulifer* COSSM., espèce très rare et tardivement rattachée par COSSMANN à « *Andonia* », je ne possède pas d'exemplaire de détermination certaine; cependant je lui attribue avec doute un exemplaire très jeune et un fragment qui ont une protoconque semblable à celle de *P. subulatus*.

Parmi les autres espèces rattachées à *Parvisipho* plusieurs: *P. tenuis* (DESH) *P. tenuiplicatus* COSSM., *P. polysarcus* COSSM., *P. loustauae* COSSM., *P. rottaei* (BAUDON), ont une protoconque ornée des mêmes stries spirales très fines (caractère non décrit par les auteurs classiques), mais le galbe en est toujours moins allongé et moins pointu et la téléoconque très différente. Ainsi est confirmée l'appartenance du sous-genre *Pseudoandonia*, caractérisé par sa protoconque, au genre *Parvisipho* de la famille des *Bucinidae* (la famille des *Chrysodomiidae* de COSSMANN paraissant de peu d'utilité).

BIBLIOGRAPHIE

- COSSMANN M., 1889 - Catalogue illustré des coquilles fossiles de l'Eocène des environs de Paris *Ann. Soc. Malacol. Belgique* vol. 24. *Andonia sub nom. Genea* p. 160-161, pl. V fig. 33, pl. VII fig. 1.
- COSSMANN M., 1901 - Essais de paleoconchologie comparée. Paris, l'auteur, sous-genre *Andonia* p. 105, fig. in text. 29.
- COSSMANN M., 1902 - *id.* Appendice 3 *ibidem* p. 47.
- COSSMANN M. & PISSARO G., 1910-1913 - Iconographie complète des coquilles fossiles de l'Eocène des environs de Paris (Hermann) Tome II, pl. XXXVIII.
- MORONI M.A. & RUGGIERI G., 1981 - Sulla posizione sistematica del genere *Andonia* Harris & Burrows 1891 (Neogastropoda). *Bollettino malacologico*, Milano 17 p.p. 99-108, fig. 1-4.